

## **MISSIE EN VISIE**

### **Missie NOFA: “Sterk op eigen wijze”**

'NOFA' is het samenwerkingsverband van de gemeenten Achtkarspelen, Dantumadeel, Dongeradeel en Kollumerland c.a. De vier gemeenten werken samen aan de missie: "Sterk op eigen wijze"; Samen staan voor één gebied met 85.000 inwoners. Door deze samenwerking kunnen de vier gemeenten hun taken voor de inwoners van Noordoost Friesland beter uitvoeren onder het motto: samen staan we sterker, er is meer kwaliteit en lagere kosten.

De missie is de intentie waar NOFA voor staat. Deze krijgt zijn uitwerking in een visie.

Elk jaar stelt NOFA een werkplan op waarin de projecten en activiteiten voor dat jaar worden benoemd.

Het werkplan heeft een directe relatie met begrotingen, bedrijfs- en afdelingsplannen van de samenwerkende gemeenten.

### **Visie NOFA**

Samenwerking is nodig om de problemen in Noordoost Friesland krachtadig aan te pakken. Noordoost Friesland kent als problematiek: achterblijvende bevolkingsgroei, snelle uitstoot in de industrie, onvoldoende toekomstgerichte productiestructuur, laag gemiddeld opleidingsniveau, onvoldoende profiteren van mogelijkheden in het toerisme, lage inkomens en decentrale ligging. Hierdoor is er sprake van een wig in de economische ontwikkeling tussen Friesland en Noordoost Friesland.

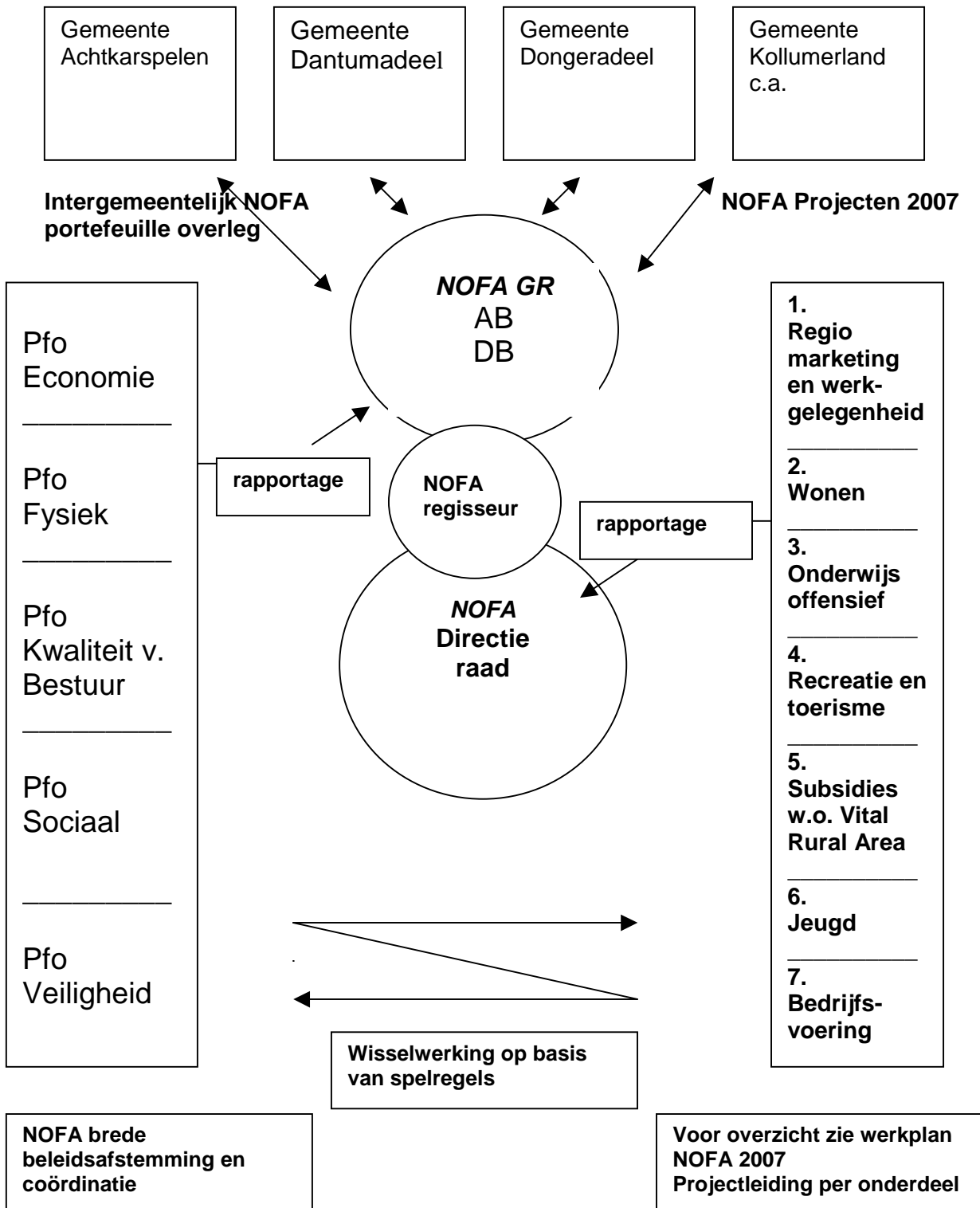
NOFA wil deze wig verkleinen en daartoe is in de regiovisie “Sterk op eigen wijze” (zomer 2003) de hoofdkoers van NOFA als volgt geschetst:

- ontwikkeling als woonregio;
- koesteren van bedrijvigheid;
- selectief uitbouwen van economische dragers;
- ontwikkelen en uitbouwen van de recreatieve sector;
- selectief ontwikkelen van de landbouw;
- kennis- en innovatieoffensief;
- versterken van de zorgstructuren;
- benutten van de landschappelijke kwaliteiten en behoud en versterking van de natuur.

De regiovisie is vooral economisch - fysiek georiënteerd. Daarnaast zal ook op de terreinen van maatschappij, onderwijs en cultuur verdere versterking worden nagestreefd, blijkend uit de verschillende beleidsvisies terzake.

**Schematisch overzicht 2007 van de samenwerking in NOFA verband**

gebaseerd op Visiedocument 2007-2008 en Set van Afspraken met Provincie Fryslân



## **HOOFDSTUK 1. WERKPLAN 2007**

Uit een veelheid van projecten die voortvloeien uit het visiedocument (Algemeen bestuur NOFA 30 januari 2007), het samenwerkingsdocument met de provincie (Route Noordoost februari 2007), een inventarisatie bij de vier gemeenten en het werkplan 2006 is een selectie gemaakt van projecten die in 2007 prioriteit hebben.

Uitgangspunt is dat deze voor NOFA geprioriteerde activiteiten de output voor 2007 vormen met een overloop naar 2008 (gedefinieerd per project) en dat de vier gemeenten op basis van de aangegeven taakverdeling zullen zorgdragen voor de uitvoering van deze activiteiten.

### **Korte terugblik 2006**

Het jaar 2006 is voor NOFA een jaar geweest van herbezinning en herstructurering. Per medio oktober 2006 heeft NOFA een regisseur aangesteld met als taak het samenwerkingsproces te bevorderen en uit te bouwen.

De NOFA-regisseur en de vier gemeentesecretarissen-algemeen directeuren hebben gezamenlijk een visiedocument voorbereid. Hierin zijn de algemene en richtinggevende principes die binnen NOFA-verband de komende twee jaren leidend zullen zijn beschreven, evenals enkele aanpassingen van de bestuurlijke en operationele structuur. Dit vanuit de behoefte zo effectief en doelmatig mogelijk met de binnen NOFA beschikbare tijd, mensen en middelen om te gaan. Daarom wordt zowel de bestuurlijke als operationele inzet geconcentreerd op een aantal speerpunten van bedrijfsvoering en beleidstrategische thema's. Het Visiedocument is op 30 januari 2007 vastgesteld in het Algemeen Bestuur van NOFA.

Met de provincie is een constructief overleg opgestart, om conform afspraken krachtig invulling te geven aan gezamenlijke doelstellingen voor Noordoost Friesland. De afspraken die in dit kader gemaakt zijn, zijn vastgelegd in het document "Route Noordoost, set van afspraken met de provincie" (februari 2007).

NOFA heeft bij de provincie een subsidieverzoek ingediend voor een bijdrage uit het provinciale fonds 'Versterking bestuurskracht'. Deze aanvraag is positief ontvangen. De Provincie Fryslân ziet NOFA als vertrouwenwekkend voorbeeld van gemeentelijke samenwerking.

### **Opbouw werkplan**

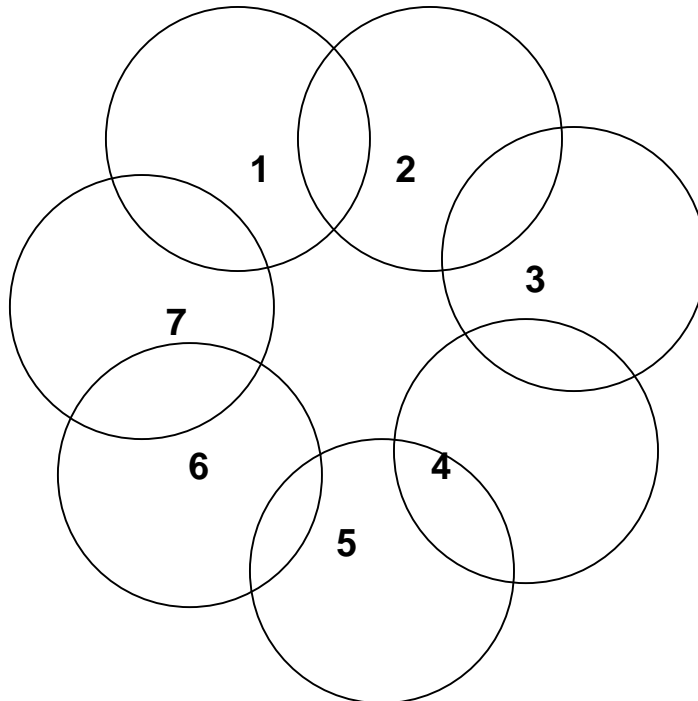
NOFA kent de pijlers Economie, Sociaal, Fysiek, Veiligheid en Kwaliteit van bestuur. In hoofdstuk 2 zijn per pijler de visie en de kernpunten benoemd. Tevens is "Jeugd in Noordoost Fryslân" als thematisch Nofa –breed samenwerkingsproject opgenomen. Vervolgens zijn de concrete projecten benoemd. Bij de projecten is onderscheid gemaakt tussen projecten die opgestart en NOFA-breed uitgevoerd gaan worden, projecten die reeds lopen en doorgezet worden en projecten waarop kennis gedeeld wordt. In de verdere uitwerking zal tevens worden aangegeven welke resultaten mogen worden verwacht in 2007 en welke in de navolgende periode.

Zie ook het schematisch overzicht '7 cirkels'.

Het Visiedocument en de Set van Afspraken vormen de basis van het werkplan 2007 en zijn derhalve daarvan een integraal onderdeel.

## Schematisch overzicht '7 cirkels'.

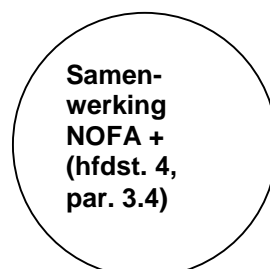
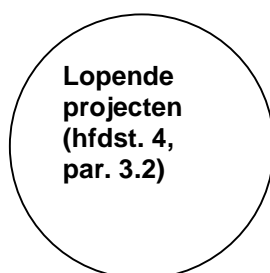
### 7 Nieuwe NOFA projecten 2007:



#### Projecten:

1. Regiomarketing en Werkgelegenheid
2. Wonen
3. Onderwijsoffensief
4. Recreatie en Toerisme
5. Subsidies w.o. Vital Rural Area
6. Jeugd
7. Bedrijfsvoering 2007

7



## **HOOFDSTUK 2. VISIE EN KERNPUNTEN**

In het navolgende zijn de visie en kernpunten van de verschillende pijlers binnen NOFA aangegeven. Deze vormen het kader en richtsnoer voor de verschillende projecten.

### **2.1. Economie**

#### ***Visie***

NOFA wil de sociaal-economische wig met de rest van Fryslân verkleinen door:

- Groei van werkgelegenheid in de sectoren zakelijke dienstverlening, recreatie en overige dienstverlening en gezondheids- en welzijnszorg;
- Behoud van bestaande werkgelegenheid in industrie en landbouw;
- Vergroten van arbeidsparticipatie potentiële beroepsbevolking;
- Ombuigen van vertrekoverschot door woningen te bouwen voor nieuwe doelgroepen;
- Verhogen van kwaliteit van ondernemerschap in met name het MKB;
- Verhogen van innovatiekracht en gebruik van moderne hulpmiddelen (ICT);
- Bevorderen van betere afstemming onderwijs-MKB-dienstverlening;
- Verbetering van bereikbaarheid (Centrale as, Skieding, Stroobosser Trekweg).

#### ***Kernpunten voor de pijler Economie:***

- koesteren van bedrijvigheid;
- selectief uitbouwen van economische dragers;
- ontwikkelen en uitbouwen van de recreatieve sector;
- selectief ontwikkelen van de landbouw;
- kennis- en innovatieoffensief.

### **2.2. Fysiek**

#### ***Visie***

NOFA ziet hier vooral kansen op het gebied van het Streekplan, de Noordelijke Friese Wouden, het Nationaal Landschap en infrastructurele ontwikkelingen als de Centrale As en de ontwikkeling van de bundelinggebieden.

NOFA heeft in haar vastgestelde Regiovisie de hoofdkoers bepaald. Centraal staat dat NOFA inspanningen verricht voor het verkleinen van de economische wig tussen Noordoost Friesland en de rest van Fryslân en Nederland.

#### ***Kernpunten voor de pijler Fysiek:***

- ontwikkeling van Noordoost Friesland als aantrekkelijke woonregio;
- ontwikkeling van goede verbindingen (infrastructuur en vervoersstromen);
- landschappelijke kwaliteiten benutten, behouden en ontwikkelen;
- infrastructuur op het terrein van recreatie en toerisme.

## **2.3 Sociaal**

### ***Visie***

Uitgangspunt voor de pijler Sociaal is “iedereen doet mee”. Vanuit dit beginsel van (burger)participatie worden twee zaken centraal gesteld: werken aan vermindering en opheffing van achterstand en achterstelling. Dat betekent dat het accent zal liggen op het wegnemen van belemmeringen en die tegelijkertijd ombuigen naar adequate voorzieningen. Tevens op situaties die mensen helpen om zich individueel en gezamenlijk te kunnen ontwikkelen.

Aandachtsgebieden van de pijler:

- de ontwikkeling van het onderwijsoffensief. Waarbinnen de bijzondere aandacht voor de (integrale) ontwikkeling van onderwijs, educatie en welzijn in relatie tot de ontwikkeling van economisch en fysiek beleid. En in relatie tot betere aansluiting tussen vraag en aanbod op de (toekomstige) arbeidsmarkt. Anticiperen is van belang om versneld personen (wellicht werkzoekenden met een uitkering) te kunnen plaatsen;
- de ontwikkeling terzake van de WMO (Wet Maatschappelijke Ondersteuning) inclusief de aandacht voor de vermarkting van zorg en welzijn. Met daarbij de deskundigheidsbevordering ten aanzien van regievoering en onderhandelen;
- de ontwikkeling en reconstructie van de Sociale Werkvoorziening;
- aandacht voor de aanpak van het Huiselijk Geweld;
- een aantal onderwerpen vanuit Sociale Zaken en Bijstand

### ***Kernpunten voor de pijler Sociaal:***

- een kennis- en innovatieoffensief;
- versterken van de zorgstructuren;
- iedereen doet mee;
- NOFA levert maatwerk in het aanbieden van WWB/WSW personeel.

## **2.4 Veiligheid**

### ***Visie***

De aandachtsgebieden van de pijler zijn:

- Externe veiligheid: rampenbestrijding, brandweer, GGD/GHOR;
- Volksgezondheid (epidemieën, pandemieën);
- Veterinaire epidemieën;
- Overlast;
- Veiligheidsregio;
- Jaarplan politie;
- Brandveiligheid;
- Sociale veiligheid;
- Huiselijk geweld.

Een aspect dat dadelijk volgt is: de mogelijke effecten van “nieuwe” aandachtsgebieden op de rol van toezichthouders.

Er zal de komende tijd nadere invulling worden gegeven aan deze aandachtsgebieden.

### ***Kernpunten voor de pijler Veiligheid:***

- zorgdragen voor een aanmerkelijk toegenomen veiligheidsgevoel;
- adequaat organiseren van de hulpverlening.

## **2. 5 Kwaliteit van bestuur**

### ***Visie***

De pijler Kwaliteit van bestuur heeft tot doel het optimaal organiseren en structureren van de samenwerking, zowel bestuurlijk als ambtelijk.

Daarnaast wordt op het gebied van bedrijfsvoering de samenwerking ook inhoudelijk vormgegeven.

Streefbeeld: toenemende samenwerking in Noordoost Fryslân, zowel bestuurlijk, als uitvoerend.

### ***Kernpunten voor de pijler Veiligheid:***

- NOFA komt tot vormen van samenwerking op een belangrijk aantal terreinen van bedrijfsvoering zoals aangegeven in het visiedocument;
- de NOFA-organisatie speelt nadrukkelijk in op internationale subsidiemogelijkheden en op de kansen die Europa biedt.

## **HOOFDSTUK 3. PROJECTEN EN ACTIVITEITEN 2007**

In dit hoofdstuk zijn de projecten en activiteiten voor 2007 opgenomen. Niet alle projecten zullen in 2007 afgerond worden. Deels zullen de in het visiedocument en de Set van Afspraken genoemde projecten in navolgende jaren worden gestart. De onderwerpen zijn gerangschikt naar aard van het project; er is onderscheid gemaakt naar:

- nieuwe afgeronde projecten; het betreft NOFA-brede activiteiten;
- lopende projecten; projecten die reeds gestart zijn en die voortgaan;
- projecten waar NOFA niet de trekkersrol heeft (Een andere partner heeft het voortouw, of één van de NOFA-partners heeft een pilot en laat de andere partners profiteren van kennis en ervaring. Ook projecten met als belangrijkste component "afstemming" zijn onder deze laatste categorie opgenomen)

Per project is de trekkende gemeente aangegeven. Bij de projecten waar NOFA niet de trekkersrol heeft, zal bij de uitwerking van deze projecten wel een aanspreekpunt (één van de directeuren dan wel de regisseur) worden benoemd.

In een later stadium volgen meer gedetailleerde beschrijvingen van de projecten. Hierin zullen de volgende vragen beantwoord worden:

- wat wordt gerealiseerd op termijn?
- wat is het resultaat in 2007?
- wat zijn de kosten?
- wie is de trekker/projectleider?

In dat stadium zal ook expliciet kunnen worden vastgesteld waar de zeer zeker aanwezige overlap en interactie tussen de verschillende projecten zich voordoen en op welke wijze hiermee zal moeten worden omgegaan.

De projectleiding/trekkers leggen verantwoording af aan de directeur van de gemeente die trekker is van het project. De directeur rapporteert over voortgang en resultaten richting NOFA-regisseur ten behoeve van de bespreking in de NOFA Directieraad. Tevens wordt zorggedragen voor bespreking in de betreffende pijler(s). Een en ander met als sluitstuk de bestuurlijke besluitvorming.

### **3.1 Nieuwe projecten 2007**

#### **1. Project Regiomarketing en Ondernemersklimaat (trekker: Achtkarspelen)**

Dit project kent de volgende deelprojecten:

##### **Deelprojecten:**

##### **1.1. Promotie regio**

De ondernemersfederatie ONOF heeft in haar werkplan de promotie van de regio tot een speerpunt gemaakt. Binnen de NOFA gemeenten wordt de behoefte tot gerichte

promotie ook gevoeld, maar wordt nog gediscussieerd over de “Wat” ( wat te promoten ) en “Hoe” ( hoe gaat dat in zijn werk en met welke instrumenten) vragen. Dit deelproject inventariseert de verschillende initiatieven en onderzoekt de mogelijkheden om de verschillende initiatieven te bundelen.

## **1.2. Gecoördineerde aanpak marketing / Prestatieafspraken met de VVV**

De provincie heeft een stuurgroep ingesteld voor een gewijzigde koers m.b.t. de taakverdeling op het terrein van promotie en marketing, productontwikkeling en informatievoorziening.

In 2006 is tussen de gemeenten in het Lauwersland en de Regio VVV Lauwersland een kortlopende overeenkomst getekend. Deze overeenkomst kent een looptijd tot 1 januari 2008. In 2007 zullen gemeenten en VVV in overleg moeten komen tot een nieuwe set van afspraken, passend binnen de gewijzigde koers van VVV Nederland, Provincie en gemeenten.

## **1.3. Digitaliseren toeristische informatie**

Ter modernisering van informatievoorziening is het wenselijk deze te digitaliseren. Grote voordeel is dat toeristen 24 uur per dag, 7 dagen per week, toegang hebben tot de informatie. Dit deelproject in samenwerking met NP Lauwersmeer, VVV, gemeenten en Ecomare ligt op dit moment stil. Geconstateerd werd dat hier aan Groningse zijde momenteel onvoldoende draagvlak voor is. Daarom wordt het vanaf 2007 opgepakt door de Friese Lauwersmeergemeenten. Het kan, na vormgeving, ondergebracht worden bij de te maken afspraken met VVV. NOFA is initiatiefnemer voor het opstellen van de recreatieve visie voor het NOFA-gebied; de provincie denkt en oordeelt mee.

## **1.4. Analyse monitoring toerisme**

Het Instituut Service Management heeft de monitor afgerond. Deze monitor betreft een 0-meting (basisjaar 2004) van de aanbodzijde op basis van de database van Toerdata Noord. Eens in de twee jaar zal een meting moeten plaatsvinden van de aanbodzijde. De eerstvolgende meting moet worden uitgebreid met een onderzoek naar de vraagzijde.

Met de provincie moet tot een goede regio-indeling worden gekomen. De provincie meet de gewenste gegevens, alleen hanteert ze hierbij een andere indeling dan NOFA. Om te voorkomen dat dubbel gemeten wordt, is de wens van NOFA+ Ferwerderadiel, dat de provincie haar indeling aanpast aan de NOFA-gemeenten + Ferwerderadiel. Deze indeling wordt ook gehanteerd door Plattelânsprojecten en VVV.

## **2. Project Wonen (trekker Dongeradeel)**

Dit project kent de volgende deelprojecten.

### **Deelprojecten**

#### **2.1. Monitoren van ontwikkelingen op het gebied van wonen**

NOFA neemt het initiatief voor het ontwikkelen van een regionale monitor. Daarbij kan gebruik worden gemaakt van bestaande gegevens die op provinciaal niveau beschikbaar zijn (WOBOF incl. gemeentespecifiek deel, woningmarktmonitor, provinciale prognose, pendelonderzoek). Door uitwisseling van gemeentelijke en provinciale onderzoekgegevens kan nog meer inzicht worden verkregen in de wensen en behoeften van inwoners, de herkomst en achtergronden van nieuwkomers en de woonwensen van specifieke doelgroepen. De provincie is geïnteresseerd in uitwisseling van gemeente- en regio-specifiek onderzoek om meer zicht te krijgen op de herkomst en achtergronden van bewoners in de regio.

#### **2.2. Werk – Wonen - Welzijn - Zorg en Diensten (WWWZD)**

Senioren willen in de toekomst kunnen kiezen voor verschillende vormen van wonen, welzijn en diensten, die passen bij hun leefstijl. Zij zijn niet alleen min of meer zorgbehoevend, maar ook consument, burger, vrijwilliger en soms nog dienstverlener. Door de vergrijzing zal de werkgelegenheid in de zorg ongetwijfeld toenemen. Dit deelproject is –naast de reguliere aandacht voor autonome ontwikkelingen van de regionale zorginfrastructuur– bovenal op zoek naar kansen voor het scheppen van extra nieuwe aanvullende werkgelegenheid in de dienstverlening. Een kwaliteitsverbetering van zorg en welzijn in combinatie met wonen kan wervend werken op potentiële (re) -migranten en kan de regionale economie een impuls geven. Lector dr. Margo Brouns is de grote motor achter dit deelproject. Zij is verbonden aan de Noordelijke Hoge School Leeuwarden en aan de Talma (Sionsberg) Stichting. In 2007 zal het eindresultaat – een heel scala aan mogelijke WWWZD arrangementen- geïnspireerd op de acht leefstijlen van Motivaction, worden opgeleverd.

## **3. Project Onderwijsoffensief (trekker Dantumadeel)**

Dit project kent de volgende deelprojecten.

### **Deelprojecten**

#### **3.1. Impuls kwaliteit basisonderwijs**

Dit deelproject is met name gericht op het verhogen van de onderwijskundige kwaliteit van het basisonderwijs.

Drie van de vier NOFA gemeenten (Dongeradeel, Kollumerland en Achtkarspelen) hebben inmiddels ervaring opgedaan met het Onderwijskansenplan Fryslân (OKP).

In dat verband is er met geld van de landelijke overheid enkele jaren gewerkt aan het verhogen van de onderwijskundige kwaliteit van 30 basisscholen in Fryslân. De activiteiten waren vooral gericht op de professionaliteit van de leraren, de teams en de schoolleiders. Daarbij is het van groot belang dat de scholen zelf hun beleid m.b.t. onderwijskwaliteit formuleren en jaar in jaar uit werken aan de realisatie van dat beleid (verhogen van het beleidsvoerend vermogen van basisscholen). Dit beleid van het Rijk is in het afgelopen cursusjaar tot een einde gekomen. Provincie en NOFA-gemeenten hebben het voornemen dit beleid in een aangepaste vorm voort te zetten.

### **3.2. Kwaliteitsimpuls voor- en vroegschoolse educatie (VVE)**

- De primaire bevoegdheid voor de voor- en vroegschoolse educatie ligt bij de gemeenten. De Provincie voert een integraal taalbeleid binnen peuterspeelzalen en kinderdagverblijven.

Na te streven resultaten:

- in samenwerking met het rijk komen tot een nieuwe opzet van kindercentra, waardoor er een einde komt aan de tweedeling tussen peuterspeelzalen en kinderdagverblijven;
- een hoge mate van professionaliteit bij de leidsters realiseren en deze ervaringen laten doorwerken in de initiële opleiding tot kindercentrumleidsters nieuwe stijl;
- het realiseren van een systeem waarin de ontwikkeling van de kinderen regelmatig in kaart wordt gebracht (Kindvolgsysteem);
- het realiseren van goede doorlopende programmalijnen waarin de ouders en de onderbouw.

### **3.3. Bevorderen samenwerking culturele instellingen**

In 2006 wordt binnen NOFA+ gewerkt aan het bevorderen van samenwerking tussen culturele instellingen, waaronder musea, op het gebied van deskundigheidsbevordering en huisvesting. In 2007 vindt voorbereiding plaats. Dit heeft geleid tot aanvragen van offertes voor externe begeleiding. Subsidie is inmiddels toegekend (vanuit Leader Actie Groep), cofinanciering van gemeenten is geregeld en Dantumadeel heeft opdracht gegeven om het project in gang te zetten.

### **3.4. Bevordering ondernemersklimaat en organiserend vermogen**

Het tot stand brengen van regulier overleg en projecten met het regionale bedrijfsleven en andere maatschappelijke organisaties ten einde het ondernemersklimaat in brede te bevorderen.

Speerpunten:

- beschikbaarheid van goed en geschoold personeel
- innovatie
- ruimte voor ondernemen
- deregulering
- dienstverlening
- acquisitie nieuwe bedrijvigheid
- benutten subsidiemogelijkheden

- veiligheid

Er wordt regulier overleg gevoerd met de ONOF, NOFCOM e.a.

## **Project 4 Recreatie en Toerisme( Infrastructuur) (trekker Dongeradeel)**

Dit project kent de volgende deelprojecten.

### **Deelprojecten**

#### **4.1. Pilot Integrale Gebiedsontwikkeling**

De gemeente Dongeradeel en de provincie Fryslân hebben een pilot “Integrale gebiedsontwikkeling” opgestart. Het programma van aanpak is inmiddels goed gekeurd. Dit is de basis voor de uitvoering door de gebiedscommissie. Deze commissie bestaat uit landbouw- en recreatieondernemers, uit leden die zijn voor gedragen door dorpsbelangen, Wetterskip Fryslân, natuur, milieu, landschap en cultuurhistorie en uit vertegenwoordigers van de beide overheden. De commissie heeft als opdracht om een succesvolle werkwijze te ontwikkelen, waarbij enerzijds de structuur van de landbouw met verbreding en verdieping in het gebied wordt verbeterd en anderzijds de wensen op het gebied van natuur, water, recreatie en de leefbaarheid van het platteland, in nauwe samenwerking met de streek, worden uitgevoerd. Dit deelproject is in eerste instantie een afzonderlijk project tussen de gemeente Dongeradeel en de provincie. De opgedane ervaringen zullen worden gecommuniceerd met NOFA.

#### **4.2. Beheer en onderhoud route netwerken**

Door uitbreiding van de recreatieve infrastructuur en routenetwerken bestaat de behoefte kwaliteit te waarborgen in de regio. Goede afspraken m.b.t. onderhoud en beheer zijn van cruciaal belang. De provincie heeft middelen beschikbaar gesteld voor onderzoek naar een routebureau, voor het beheer en onderhoud van routenetwerken. NOFA wil graag dat dit onderzoek op korte termijn wordt opgestart en dat NOFA als pilot actief in het onderzoek participeert met als rol het inbrengen van praktische informatie.

#### **4.3. Recreatieve infrastructuur**

In de periode 2002-2006 (de vorige subsidieperiode) is de recreatieve infrastructuur verder uitgebreid. Dit betreft aangelegde fietspaden en wandelpaden. Daarnaast zijn knelpunten en ontbrekende schakels van ruiterspaden en kanoroutes geïnventariseerd. Binnen de gemeenten in het gebied zijn diverse nieuwe fietspaden aangelegd of nog in ontwikkeling. In juli 2006 is het fietsknooppuntensysteem Noordoost Fryslân opgeleverd. Hierdoor is een groot deel van het fietspadennetwerk bewegwijzerd. Landschapsbeheer Friesland voert op dit moment het project Historische Wandelpaden uit in samenwerking met de gemeenten. Ruim 400 kilometer wandelpad zal worden opgenomen in het netwerk. In 2007 vindt promotie van de wandelpaden plaats. In Noordoost Fryslân zijn de kanoroutes geïnventariseerd. Dit

heeft geleid tot een uitvoerings-programma op twee niveaus met hierin 12 aantrekkelijke rondvaarten door de regio. In 2007 wordt het besluit tot uitvoering genomen. De inventarisatie van de ruit- en menpaden in de gemeenten Dantumadeel, Kollumerland en Ferwerderadiel in aansluiting op de bestaande structuur in Achtkarspelen is afgerond. In 2007 wordt het besluit tot oplossing van de knelpunten genomen.

#### **4.4. Vertalen regiovisie in recreatieve visie**

Het vertalen van de regiovisie in een recreatieve visie 2007-2013 in verband met wijzigen van de subsidieregeling. Begin 2007 zullen de partijen een start maken met de vertaling en het formuleren van heldere doelstellingen in samenspraak met strategische partners. Het gaat hierbij niet alleen om een visie maar om concrete doelen en maatregelen. Een onderdeel hiervan is onderstaand deelproject m.b.t. verblijfsrecreatie. NOFA is initiatiefnemer voor het opstellen van de recreatieve visie voor het NOFA-gebied, de provincie denkt en oordeelt mee.

#### **4.5. Gezamenlijk beleid verblijfsrecreatie (NOFA+ Ferwerderadiel)**

De wet op de Open Lucht Recreatie wordt ingetrokken. Daardoor ontbreekt een wettelijk kader voor verblijfsrecreatie en moeten gemeenten zelf kaders stellen. NOFA + Ferwerderadiel hebben uitgesproken dit gezamenlijk op te willen pakken en hebben hiervoor al een aantal uitgangspunten geformuleerd. Belangrijk hierbij zijn de kwaliteit van de voorzieningen, productdifferentiatie en zonering. In 2007 moet vaststelling in de raden plaatsvinden, vervolgens uitwerking in bestemmingsplannen, de provincie denkt en oordeelt mee.

## **Project 5 Subsidies w.o. Vital Rural Area ( trekker samenwerkingsverband Achtkarspelen, Dantumadeel en Regisseur)**

Dit project kent de volgende deelprojecten.

### **Deelprojecten**

#### **5.1. Subsidies**

Er zal worden geïnventariseerd hoe derde geldstromen / subsidiebronnen kunnen worden aangeboord. Voor NOFA-brede projecten maar ook voor projecten waarvoor één of meerdere gemeenten in aanmerking zouden kunnen komen. Zie ook de kansen in het kader van Plattelânsprojecten en Interreg. Tevens zal op korte termijn advies moeten worden uitgebracht over de vraag van het zelf doen of uitbesteden. D.w.z. het aantrekken van een eigen subsidioloog, dan wel het inhuren van een bureau.

#### **5.2. Vital rural area**

Dit betreft een projectidee waarvan NOFA initiatiefnemer en beoogd leadpartner is, voor de nieuwe Interreg periode 2007-2013. Centraal thema is het bundelen van de krachten van gemeenten, regio's provincies en partners als MKB en onderwijsinstellingen middels samenwerkingsovereenkomsten. NOFA brengt hiertoe "Route Noordoost, set van afspraken met de provincie" en werkplan 2007 in als subproject. Bij toekenning van de subsidie kan geprofiteerd worden van kennis en expertise van de andere partners en de financiering van de verdere vormgeving (het betrekken en interesseren van partners) en delen van de uitvoering van Route Noordoost. Doel voor 2007 is te komen tot een goede projectopzet met goede partners en opname van het project in het nieuwe subsidieprogramma.

## **Project 6 Jeugd (trekker Regisseur) in nader uit te werken samenwerkingsvorm**

In het visiedocument "Route Noord Oost" is het plan opgenomen te komen tot een regiobrede aanpak van het thema "Jeugd". Gemeenten zullen in toenemende mate regisserende verantwoordelijkheden krijgen terzake en daarop worden aangesproken. Dit sluit ook aan bij het coalitieakkoord voor het Kabinet Balkenende 4. In NOFA verband zal een breed samengestelde, bestuurlijke groep leiding geven aan het project.

Het project bevindt zich in de oriënterende fase.

Er zijn in het project drie sporen :

1. Jeugdzorg en Jeugdgezondheidszorg (w.o. Centra voor Jeugd en Gezin);

2. Onderwijs, werk en werkloosheid;
3. Veiligheid en overlast.

Een en ander nader uit te werken.

Er is een voorlopige algemene conclusie te trekken over de situatie in het NOFA gebied.

Op de verschillende terreinen van jeugdbeleid vinden er een aantal op zich goede activiteiten plaats. Daarbij zal ten dele kunnen worden aangesloten. Er zijn nieuwe beleidsontwikkelingen. Er zijn ook problemen. Verdere intensivering is nodig om in te spelen op nieuw beleid en om de problemen adequaat het hoofd te kunnen bieden. Om versnippering te voorkomen is het zorgdragen voor meer samenhang en regie daarbij van belang. Evenals betere resultaatmeting.

Een sluitende aanpak voor de jeugd ( van 0 tot 23 jaar) in het NOFA gebied.

Het vormgeven aan nieuw beleid start met een meer nauwkeurige inventarisatie van het bestaande beleid en van de aanwezige problematiek. D.m.v. een quick scan. Op basis daarvan zal voor de drie genoemde 3 sporen van beleid verdere uitwerking plaatsvinden. Daarbij zal aansluiting worden gevonden bij de andere in het werkplan opgenomen projecten.

Tevens zal nagegaan worden op welke wijze regionale, nationale en Europese subsidiemogelijkheden maximaal kunnen worden aangesproken.

## **Project 7. Programma Bedrijfsvoering 2007, coördinatie Kollumerland**

Dit programma kent de volgende onderdelen voor 2007.

### **Deelprojecten:**

#### **7.1. Informatiseringstaken, trekker Achtkarspelen/Kollumerland**

Onder aansturing van de gemeente Achtkarspelen wordt een project gestart ter voorbereiding van de concentratie van de informatiseringstaken van de vier gemeenten. Hierbij wordt de ontwikkeling van de elektronische dienstverlening betrokken zoals die in het kader van het EGEM-i- traject al is ingezet. Omdat een goede ICT een belangrijke voorwaarde is voor het doen slagen van de concentratie van taken, zal dit project met hoge prioriteit worden uitgevoerd.

Prioriteiten voor 2007:

- aanbesteding midoffice
- softwarekeuze
- internet/e-dienstverlening
- onderzoek naar samenwerking A&I ondersteuning
- EGEM-i (Kollumerland)
- omgevingsvergunning

## **7.2. Financiën en belastingen, trekker Kollumerland**

Begin 2007 wordt voor financiën en belastingen een project door Kollumerland gestart m.b.t. bundeling van taken. In dit onderzoek worden aanvullend op het SSC onderzoek de witte vlekken en pro's en contra's daarvan uitgewerkt.

## **7.3. Personeelsadministratieve taken en P&O (HRM), trekker Dantumadeel**

Dantumadeel zal een overeenkomstig project (als project 7.1.) voor de personeelsadministratieve taken doen. De mogelijkheid van 'employee self service' en digitalisering van personeelsdossiers wordt hierin betrokken.

Tot stand brengen van een bundeling van kennis en capaciteit van de huidige P&O-afdelingen zodat een eigentijds HRM-beleid voor de vier gemeenten kan worden vormgegeven en uitgevoerd. De gemeenten moeten zich kunnen profileren als aantrekkelijke werkgevers, zowel voor het huidige als voor nieuw te werven personeel. Het HRM- beleid draagt bij aan de voortdurende verbetering van de kwaliteit van de organisatie.

## **7.4. Communicatie, trekker Achtkarspelen in samenwerking met Regisseur**

Er wordt een communicatiefunctie binnen NOFA gecreëerd in de nabijheid van de regisseur en gedetacheerd vanuit Achtkarspelen onder het motto van NOFA: communiceren, communiceren, communiceren (be good and tell it)

## **7.5. Centrale juridische deskundigheid, trekker Kollumerland**

Vormgeving van een centrale hooggekwalificeerde juridische adviesfunctie naast de juridische adviseursfuncties in de vier gemeenten.

## **7.6. Inkoop en aanbestedingen trekker Dantumadeel**

Tot stand brengen van een voor alle vier gemeenten geldend inkoop- en aanbestedingsbeleid en aanpassingen van werkprocessen om recht- en doelmatigheid te bevorderen. Deskundigheidsbevordering en ontwikkeling van kwaliteitstoets op aanbestedingen.

## **7.7. Toezicht & Handhaving, trekker Dongeradeel**

Onderzoek naar de mogelijkheden om Dongeradeel en Dantumadeel te laten toetreden tot het samenwerkingsverband van de overige twee gemeenten en ontwikkeling van stappenplan.

## **7.8. Toezicht en naleving leerplicht/leerlingenvervoer, trekker Dantumadeel**

Onderzoek naar de mogelijkheden het toezicht op de leerplicht gezamenlijk uit te voeren, alsmede het leerlingenvervoer als vervolg op de gemeenschappelijke aanbesteding.

## **7.9. WSW: nader onderzoek, trekker Dantumadeel**

Naar aanleiding van het Rijnconsultadvies: "Advies inrichting en aansturing | Sociale Werkvoorziening NOFA gemeenten" zal verder worden gesproken over:

- het instellen van een Gemeenschappelijke Regiekamer met bundeling van beleids- en advies capaciteit;
  - de verschillende vormen van detachering en hoe dit te doen in samenwerking
- Op korte termijn zal één en ander nader worden uitgewerkt in een te houden miniconferentie.

## **3.2 Lopende projecten**

### **8.1. Oprichten Bedrijfsverzamelgebouw, samen met CWI en UWV, trekker Dantumadeel/Achtkarspelen**

Het is de bedoeling om in Dokkum een bedrijfsverzamelgebouw op te zetten samen met het CWI en UWV. Het steunpunt zal in Achtkarspelen gevestigd zijn.

De gemeenten Dantumadeel en Dongeradeel hebben in 2005 het project pro-actieve werkgeversbenadering opgestart, met het doel om

- een betere afstemming tussen arbeidsvraag en aanbod tot stand te brengen
- het vacatureprobleem van ondernemers op te lossen
- de dienstverlening door de gemeenten met behulp van een ondernemersloket te optimaliseren
- de samenwerking met CWI, uitzendbureau's en ondernemersverenigingen te verbeteren;
- het ontwikkelen van relaties op lange termijn.

De positieve effecten van deze pilot kunnen groter worden als het project in NOFA verband wordt uitgevoerd. De voor- en nadelen daarvan worden in 2007 onderzocht.

## **3.3 Overige projecten (participatie in projecten, geen trekkende rol NOFA)**

### **9.1. Deregulering, trekker Achtkarspelen**

Er wordt een plan van aanpak ontwikkeld hoe regelreductie aan te pakken én uit te voeren incl. doorwerken/implicaties voor werkprocessen, regelscans, handhaving en toezicht e.d. Overige gemeenten liften mee en kunnen aanpak vervolgens overnemen/implementeren.

### **9.2. Digitale AS en breedbandlab Oostergo**

Het project digitale as beoogt de bereikbaarheid en dienstverlening van ondernemers voor haar klanten te verhogen door het gebruik en ontwikkeling van ICT toepassingen te stimuleren en te versterken.

De stichting breedband Oostergo beoogt met behulp van ICT en breedband, achterstanden weg te werken en de mensen in de regio Oostergo dezelfde

mogelijkheden op werk, zorg, welzijn en onderwijs te bieden als in de rest van Nederland.

### **9.3. Invulling van het stedelijk bundelingsgebied Dokkum-Damwoude**

Dit traject is in het kader van het streekplan al ingezet en verdient voortzetting in de komende jaren, waarbij provincie en NOFA gezamenlijk de ontwikkeling aanpakken en elkaar waar nodig en mogelijk ondersteunen en faciliteren. Specifiek voor het tussengebied Dokkum-Damwoude wordt gezamenlijk invulling gegeven aan de opgave van een goede landschappelijke geleding waarmee herkenbaar ruimtelijk onderscheid tussen beide kernen aanwezig blijft.

### **9.4. Ontwikkeling van de regionale centra Buitenpost en Kollum, specifiek van het tussengebied**

De eerste stappen ten aanzien van de visievorming zijn gezet. Beide gemeenten zijn primair aan zet en verantwoordelijk voor de visievorming en de planvorming. De provincie zal in het kader van de 'reguliere' betrokkenheid bij de gemeentelijke plannen en projecten, meedenken en meeoordelen (zodanig klankborden) over de invulling van het gebied.

### **9.5. Waterplan (*Kollumerland c.a., Dantumadeel en Achtkarspelen*)**

De gemeenten en het Wetterskip hebben de komende jaren veel watergerelateerde taken, zoals het Nationaal Bestuursakkoord Water (NBW) en de Kader Richtlijn Water (KRW), op de agenda staan. Bij veel van deze taken liggen de verantwoordelijkheden van de gemeenten en Wetterskip in elkaars verlengde. Gemeenten en Wetterskip moeten de wateropgaven samen realiseren. De samenwerking kan tot een betere integrale belangenafweging en lagere maatschappelijke kosten leiden.

Met de realisatie van een 'regionaal waterplan' willen de gemeenten en het Wetterskip de wateragenda uitvoeren. Daarbij gaat het niet alleen om nieuwe watertaken maar ook de bestaande taken op het gebied van water- en rioleringsbeheer. Met het plan kan ook de onderlinge samenwerking tussen gemeenten en Wetterskip verbeterd worden.

### **9.6. Permanente verkeerseducatie (doorzetten samenwerking)**

In het kader van de tweede fase Duurzaam Veilig is onder regie van het Regionaal Orgaan verkeersveiligheid Fryslân (ROF) door bijna alle Friese gemeenten, waaronder de NOFA-gemeenten een actieplan ("Actie –25% verkeersslachtoffers fase II") vastgesteld met als doel om door activiteiten gericht op gedragsverandering het aantal doden en (ziekenhuis)gewonden in het Friese verkeer te doen verminderen met 25%. Deze activiteiten zijn gericht op alle soorten weggebruikers en alle leeftijdsgroepen en worden daarom vaak samengevat onder de noemer Permanente Verkeerseducatie (PVE). De NOFA-gemeenten werken samen bij de uitvoering en de coördinatie van PVE-activiteiten. In deeltijd is daarvoor in NOFA-verband een PVE-coördinator aangesteld.

### **9.7. Modernisering werkprocessen, trekker Dantumadeel**

Dantumadeel voert een INK-pilot uit en faciliteert kennisoverdracht aan de andere drie gemeenten. Daarnaast wordt een pilot uitgevoerd in het kader van workflowmanagement en het voorbereiden van procesbeschrijvingen in Protos.

### **9.8. Rampenoefening en –coördinatie, trekker Achtkarspelen**

Samenwerking tussen Achtkarspelen en Dantumadeel onder aansturing van Achtkarspelen door aanstelling van een gemeenschappelijke rampencoördinator

## **3.4 Bestaande samenwerking in de 'Veiligheidsregio Noordoost Fryslân' (NOFA + Ameland en Schiermonnikoog)**

### **10.1. Districtscollege Noordoost Fryslân Brandweer**

### **10.2. Driehoekoverleg Politie/Openbaar Ministerie/NOFA gemeenten**

## **HOOFDSTUK 4. FINANCIEN**

De begroting 2007 van NOFA bestaat in hoofdzaak uit gereserveerde budgetten voor de personeelskosten van de regisseur, de beleidsadviseur en het secretariaat. Aangevuld met een beperkt budget voor aanvullende kosten en ondersteuning. De kosten voor het uitvoeren van het werkplan 2007 zullen dan ook moeten worden gedekt uit de begrotingen van de samenwerkende gemeenten. Dit geldt zowel voor de projectkosten, als voor de eventueel navolgende kosten van beleidsuitvoering.

De projectkosten bestaan met name uit tijdsbesteding van medewerkers van de samenwerkende gemeenten. Aangenomen is dat deze kosten behoren tot de reguliere kosten van de individuele gemeenten. Inschattenderwijze is per nieuw project 2007 gemiddeld 0,5 fte extra benodigd. In totaal derhalve voor 7 projecten ca. 3,5 fte op jaarbasis. Deze kosten worden gedekt door nadere prioriteitstelling binnen de personeelsformatie van de individuele gemeenten. De Algemeen Directeuren hebben op zich genomen deze nadere prioriteitstelling in hun eigen organisaties te regelen.

Voor wat betreft beleidsuitvoering als gevolg van besluitvorming in NOFA-verband over projecten worden nu geen budgetten geraamd. Daarvoor benodigde budgetten zullen in het kader van de begrotingsbesprekingen moeten worden afgewogen tegenover andere gemeentelijke prioriteiten.

---